

INSCHAKELEN EN VERBINDEN



Breng de volledig opgeladen LiPo-batterij onderin de drone aan. Sluit de batterij aan op de achterzijde van de drone (zie volgende pagina).



Plaats de drone op een effen oppervlak om die te kalibreren.



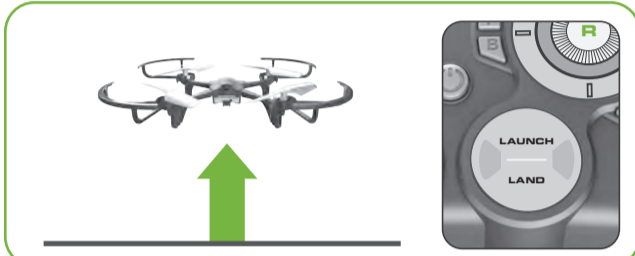
Schakel de controller in. Installeer voor gebruik nieuwe batterijen in de controller (zie ommezijde).



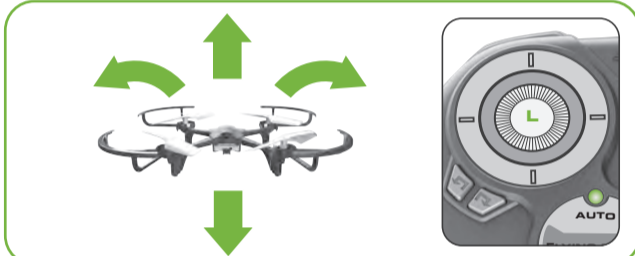
Als de lampjes aanhoudend branden is de drone klaar om te vliegen.

STANDAARD VLIEGMANOEUVRES

Je kunt het vliegen vergemakkelijken door de drone op de grond voor je te plaatsen. Zorg ervoor dat de drone van je af is gericht (groene propellerbladen naar voren). Kijk dezelfde kant op als de drone.



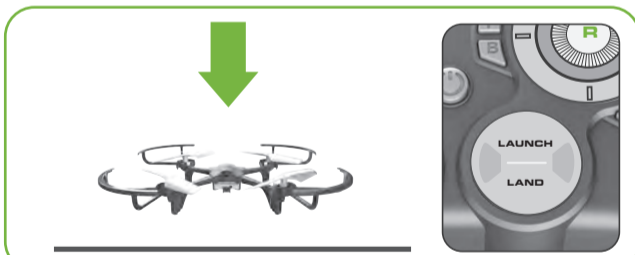
Druk op **LAUNCH** om de drone een meter boven de grond op te laten stijgen.



Druk de **LINKER thumbstick (gas)** omhoog of omlaag om de drone te laten stijgen of dalen en naar links of rechts om die te draaien.



Gebruik de **RECHTER thumbstick (richting)** om naar voren, achteren, links of rechts te vliegen.



Druk op **LAND** om automatisch te landen.

Je kunt ook de linker thumbstick gebruiken om de drone te laten landen. Als je die circa 2,5 seconden lang helemaal naar beneden houdt nadat de drone veilig op de grond is geland, worden de motoren uitgeschakeld.

AUTOMATISCHE EN HANDMATIGE MODUS

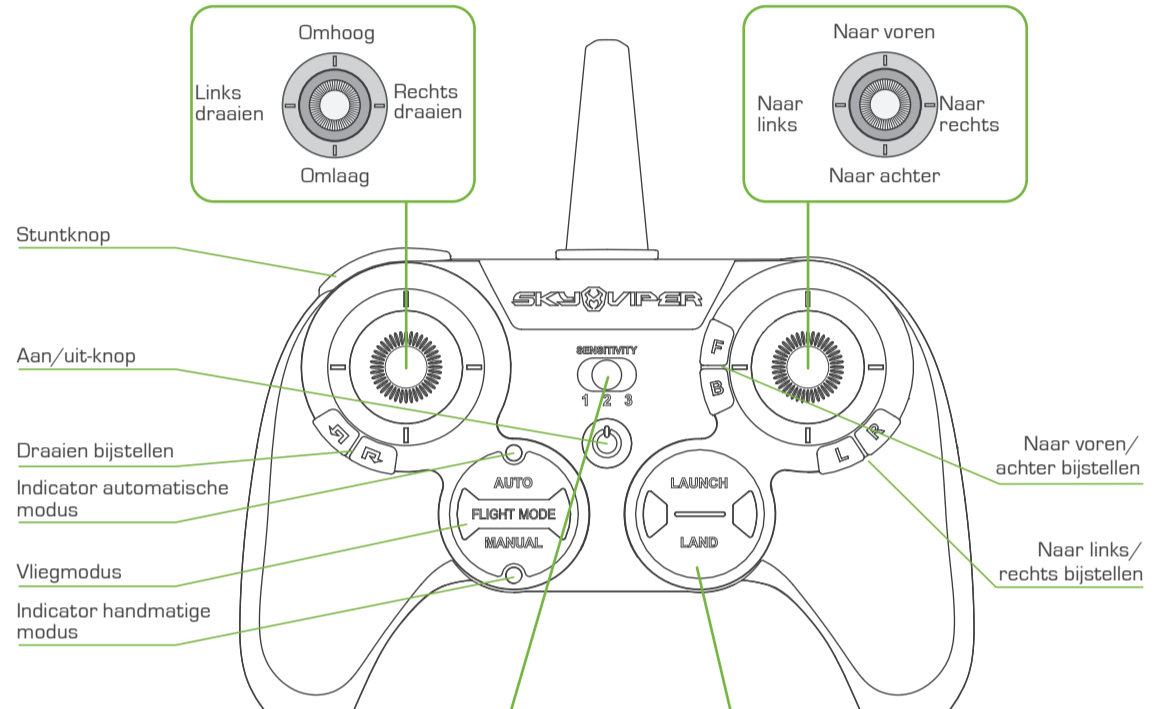
De automatische modus (**AUTO**) is het meest geschikt voor beginnende piloten. Druk op de knop LAUNCH om de drone op te laten stijgen. De drone zal in de lucht blijven zweven en langzaam omhoog of omlaag vliegen als je de linker thumbstick naar boven of beneden duwt.



De handmatige modus (**MANUAL**) is het meest geschikt voor ervaren piloten. Als je de linker thumbstick helemaal omhoogduwt, gaan de motoren van de drone op volle toeren draaien terwijl de drone in positie blijft. Als je de linker thumbstick helemaal naar beneden duwt, worden de motoren uitgeschakeld.



VLIEGBEDIENING



VLIEGGEVOELIGHEIDSSCHAKELAAR

LAAG GEM. HOOG
1 2 3 1 2 3 1 2 3

We raden je aan om te beginnen met een **lage** gevoeligheid totdat je het vliegen onder de knie hebt.

LAUNCH/LAND-KNOP

DRUK OM TE LANCEREN DRUK OM TE LANDEN

• De fabrieksinstellingen terugzetten op de controller: Houd de knoppen F en B en de Aan/uit-knop drie seconden lang ingedrukt.



⚠ Als je drone om wat voor reden ook onmiddellijk dient te stoppen, moet je de stuntknop ingedrukt houden (of de videoknop als de drone geen stuntknop heeft) en beide thumbsticks naar beneden duwen, weg van het midden van de controller.

STUNTS MET EEN DRUK OP EEN KNOP

OPMERKING:

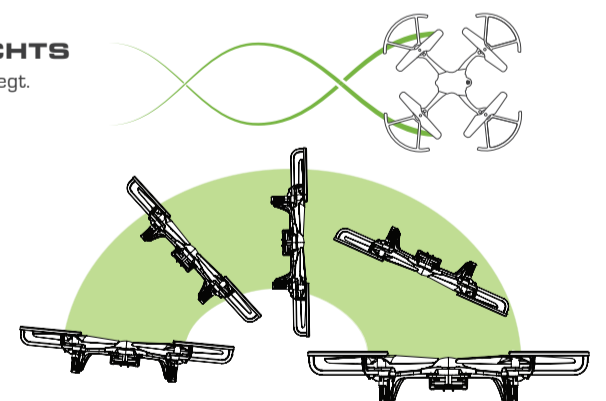
Gebruik tijdens stunts niet de thumbstick voor het gas of andere bedieningselementen. Wacht hiermee totdat de stunt is voltooid.

TOLVLUCHT NAAR LINKS OF RECHTS

Druk op de knop STUNT terwijl je naar voren (of achter) vliegt.

SALTO IN 4 RICHTINGEN

1. Laat de drone opstijgen zonder in een bepaalde richting te vliegen. Haal je vinger van de RECHTER thumbstick af.
2. Hou in de zweefstand de knop STUNT ingedrukt.
3. Geef snel een tikje tegen de RECHTER thumbstick in de richting waarin je de drone een salto wilt laten maken.

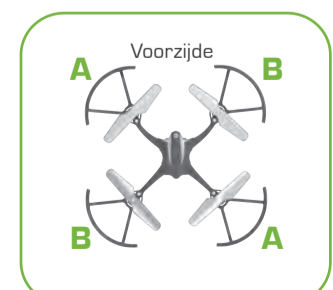
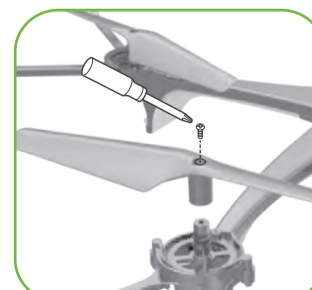


WAARSCHUWING!

Voordat je de stuntfuncties uitprobeert, moet de drone op minimaal 1,80 m hoogte vliegen en moet er aan alle kanten minimaal 1,80 m vrije ruimte zijn.

BESCHADIGDE BLADEN VERVANGEN

Gebruik de bijgeleverde schroevendraaier om de propeller los te schroeven. Trek de propeller omhoog om die los te maken. Bevestig A-propellers aan de A-poten en B-propellers aan de B-poten. Breng de schroeven opnieuw aan en draai die vast totdat ze volledig zijn ingezonken. Zie de afbeelding rechts.



SKY VIPER FLIGHT SIMULATOR

Leer en oefen vliegmanoeuvres op je smartphone en pas je vaardigheden in de praktijk toe.



VEILIGE MODUS



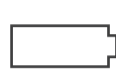
Als de drone ondersteboven vliegt, worden de motoren uitgeschakeld.



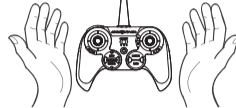
Als de drone uit het bereik van de controller vliegt, zal die automatisch in zijn huidige positie landen. Als de drone weer in het bereik van de controller komt voordat die landt, kun je het automatisch landen annuleren door de thumbstick voor het gas omhoog te drukken.



Wanneer er nog maar 10% van de batterijlading resteert, gaan de leds op de drone snel knipperen en geeft de controller een geluidssignaal af totdat de controller en drone worden uitgeschakeld.



Als de batterij van de drone leeg raakt, zal de drone automatisch landen in zijn huidige positie. Dit kan niet worden onderbroken met de controller.



Als de drone detecteert dat er 15 seconden lang geen input van de controller is ontvangen, zal die automatisch landen in zijn huidige positie.

CONTROLLER-MODUS

Als de controller is uitgeschakeld, kun je tussen modus 1 en modus 2 schakelen door de vliegmodusknop, de knop LAUNCH/LAND en de aan/uit-knop drie seconden lang ingedrukt te houden.

Modus 2 (standaard, meest gebruikt)

De LINKER thumbstick laat de drone omhoog en omlaag vliegen en linksom en rechtsom draaien. De RECHTER thumbstick laat de drone naar voren en achteren en naar links en rechts vliegen.

Modus 1 (gebruikt in Australië en de meeste Aziatische en Europese landen)

De LINKER thumbstick laat de drone naar voren en achteren vliegen en linksom en rechtsom draaien. De RECHTER thumbstick laat de drone omhoog en omlaag en naar links en rechts vliegen.

BIJSTELLEN



ALS DE DRONE NAAR VOREN NEIGT:

Druk herhaaldelijk op de knop "B" totdat de drone niet langer naar voren neigt.

ALS DE DRONE NAAR ACHTEREN NEIGT:

Druk herhaaldelijk op de knop "F" totdat de drone niet langer naar achteren neigt.



ALS DE DRONE NAAR LINKS NEIGT:

Druk herhaaldelijk op de knop "R" totdat de drone niet langer naar links neigt.

ALS DE DRONE NAAR RECHTS NEIGT:

Druk herhaaldelijk op de knop "L" totdat de drone niet langer naar rechts neigt.



ALS DE DRONE LINKSOM DRAAIT (VAN BOVENAF GEZIEN):

Druk herhaaldelijk op de knop totdat de drone stopt met draaien.

ALS DE DRONE RECHTSOM DRAAIT (VAN BOVENAF GEZIEN):

Druk herhaaldelijk op de knop totdat de drone stopt met draaien.

TIPS:

#1: Als de led van de controller drie keer knippert, bevindt de bijstelmodus zich in het midden van het bijstellingsbereik.

#2: Als je je niet op je gemak voelt met het bijstellen tijdens het vliegen, kun je de drone op een effen oppervlak laten landen om die correct af te stellen.

#3: Je kunt de instellingen voor het bijstellen resetten door de knop en 2 seconden lang ingedrukt te houden.

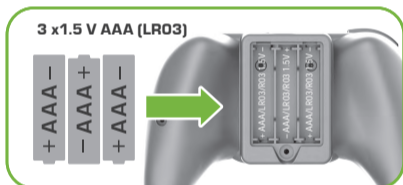
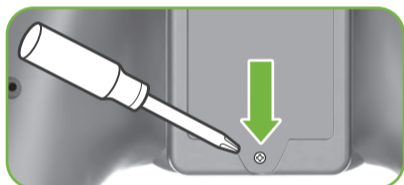
MEER VLEGTIJD

Verdubbel je vliegtijd met een extra batterij!

Ga voor meer informatie over het aanschaffen van extra of vervangende batterijen naar SKYVIPER.COM

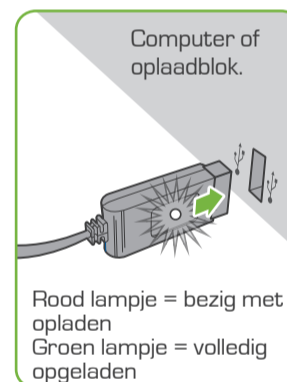
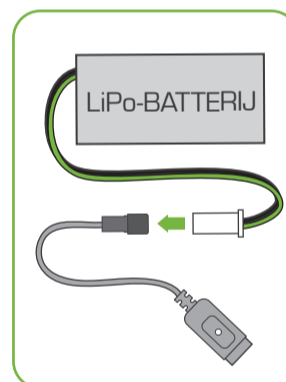


BATTERIJEN IN DE CONTROLLER INSTALLEREN



*Batterijen niet inbegrepen.

DE LiPo-BATTERIJ OPLADEN



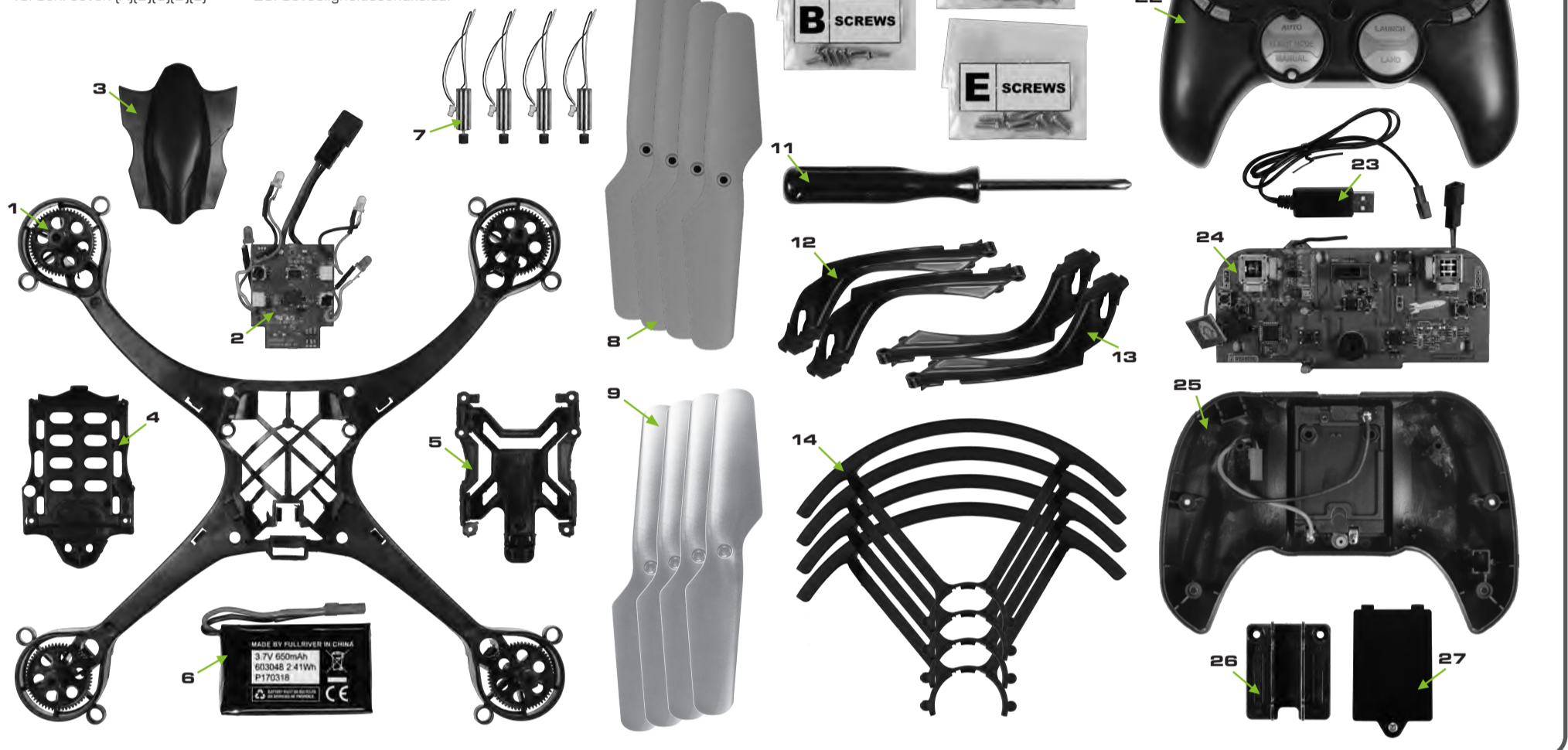
Rood lampje = bezig met opladen
Groen lampje = volledig opgeladen

VOORZORGSMATREGELEN VOOR HET OPLADEN:

- Laat de batterij aan de onderzijde van de drone na gebruik afkoelen tot kamertemperatuur alvorens die opnieuw op te laden.
- Laad de batterij in een geïsoleerd gebied op, uit de buurt van overdadige hitte of vocht.
- Als je vermoedt dat de batterij is beschadigd of opzwellt, moet je die afdanken volgens de landelijke wet- en regelgeving voor recycling.
- De batterij mag op geen enkele wijze worden aangepast, verhit of bevochtigd. Laad de batterij alleen op met de meeleverde oplader.

INHOUD

- | | | |
|-------------------------------|---------------------------------|---------------------------------------|
| 1. Hoofdframe | 11. Schroevendraaier | 21. Aan/uit-knop |
| 2. Printplaat controller | 12. 2x groene armbeschermers | 22. Controllerbehuizing (voorzijde) |
| 3. Beschermkap bovenzijde | 13. 2X rode armbeschermers | 23. USB-oplader LiPo-batterij |
| 4. Beschermkap onderzijde | 14. 4X propellerbladbeschermers | 24. Printplaat zender |
| 5. Batterijcompartiment | 15. 2X Pro style thumbsticks | 25. Controllerbehuizing (achterzijde) |
| 6. LiPo-batterij (650 mAh) | 16. 2X Joystick thumbpads | 26. Invoegstuk batterijcompartiment |
| 7. 4x motoren | 17. Stuntknop | 27. Deksel batterijcompartiment |
| 8. 4x groene propellers | 18. 2X joystick-beschermers | |
| 9. 4x lichtgroene propellers | 19. Antennebehuizing | 1 vel met stickers inbegrepen |
| 10. Schroeven (A)(B)(C)(D)(E) | 20. Gevoeligheidsschakelaar | |



APP-INSTRUCTIES

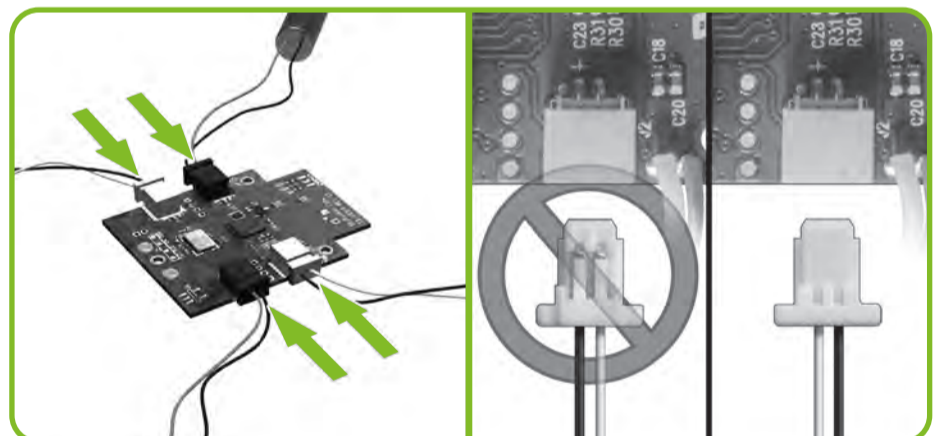


DOWNLOAD DE GRATIS
SKY VIPER
BUILDER-APP

- Geanimeerde stapsgewijze instructies
- Ontdek hoe drones werken



STAP EEN



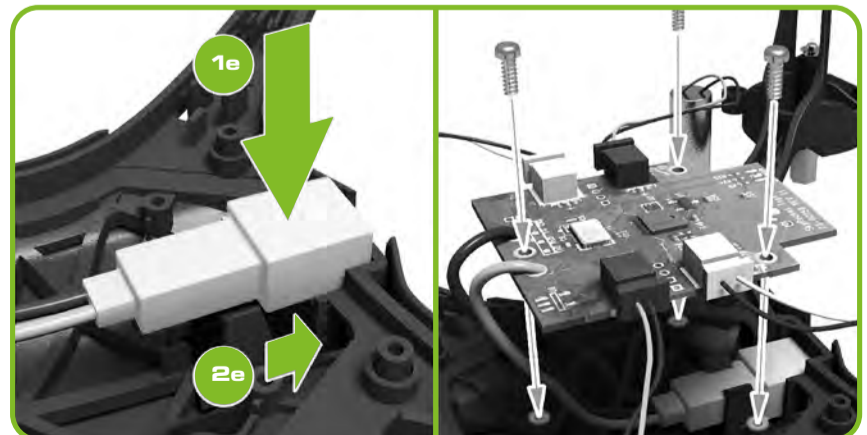
Sluit de motorstekkers aan op de printplaat van de controller.
Sluit de zwarte stekkers aan op de zwarte aansluitingen en de witte stekkers op de witte aansluitingen.

STAP TWEE



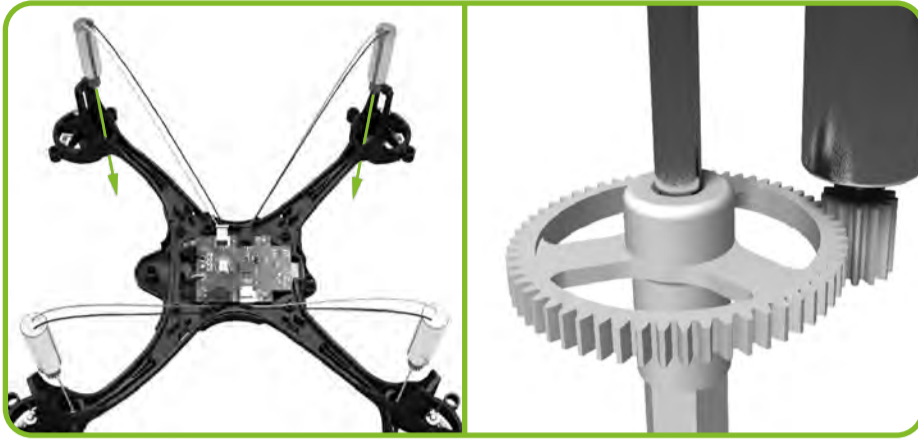
Bevestig de bovenste beschermkap op het hoofdframe. Breng daarbij alle pennen in de daarvoor bestemde gaten aan. Duw de twee delen zachtjes samen en druk vervolgens iets harder zodra ze op hun plek zitten.

STAP DRIE



Sluit de voedingsstekker [die deel uitmaakt van de printplaat van de controller] aan op het hoofdframe en klem die vast. Bevestig de printplaat van de controller aan het hoofdframe met drie schroeven van het type E. Draai de schroeven vast, maar gebruik geen overdadige kracht.

STAP VIER



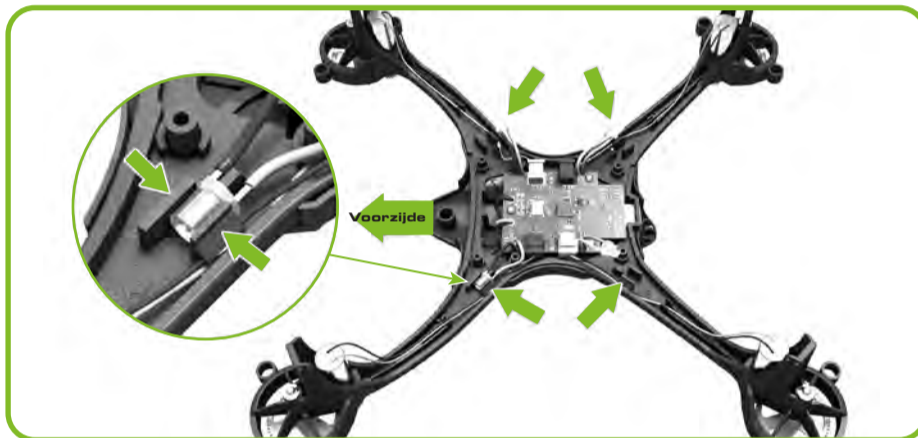
Schuif elk van de motoren in de motorbehuizing totdat de tandwielen op juiste wijze in de grote tandwielen vastgrijpen. Neem de tijd om de installatie van elke motor te inspecteren voordat je met de volgende motor verdergaat.

STAP VIJF



Berg de motorbedrading netjes weg in het midden van elke arm van de drone. Geleid de draden om de uitstulping heen en berg eventueel resterende draden voorzichtig weg zonder die te knikken.

STAP ZES



Druk de vier leds in de armen van de drone. De groene leds moeten worden bevestigd aan de gekromde armen aan de voorzijde en de rode leds aan de rechte armen aan de achterzijde. Probeer de draden die de leds verbinden niet teveel te bewegen. De soldeerverbindingen met de printplaat zijn namelijk uiterst kwetsbaar.

STAP ZEVEN



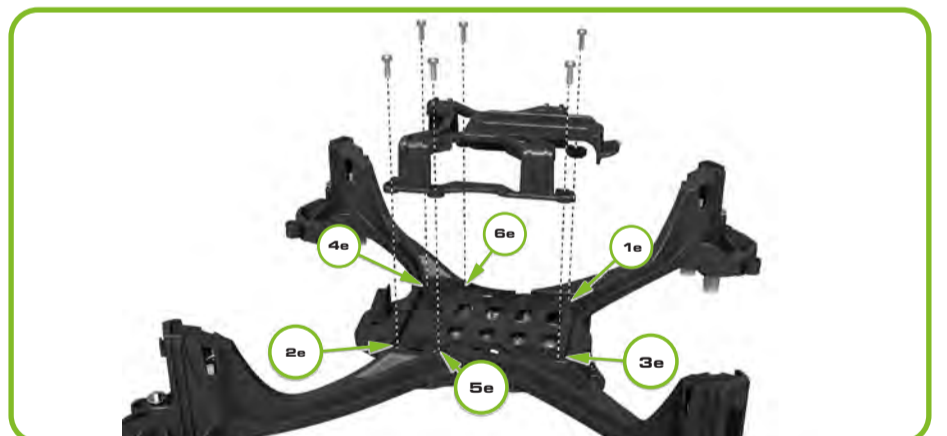
Bevestig de vier armbeschermers aan het hoofdframe. Er mogen geen draden aan de zijkant uitsteken. Bevestig de haak van de beschermers aan de motorbehuizing. De beschermers voor de voorzijde zijn gekromd en bevatten groene led-vensters. De beschermers met rode leds zijn voor de achterzijde.

STAP ACHT



Bevestig de onderste beschermkap aan het hoofdframe. Zorg ervoor dat er geen draden uitsteken.

STAP NEGEN



Breng de batterijlade aan op de beschermkap van de printplaat van de controller en zet die vast met zes schroeven van het type A. Draai de schroeven niet te hard vast om te voorkomen dat het plastic uitscheurt en de schroef losraakt.

STAP TIEN



Bevestig de vier propellerbladbeschermers door de twee pennen in de gaten rond de tandwielbehuizing te drukken. Zorg ervoor dat de pennen volledig zijn ingedrukt en dat de randen van de beschermers op gelijk niveau zijn met de tandwielbehuizing.

STAP ELF



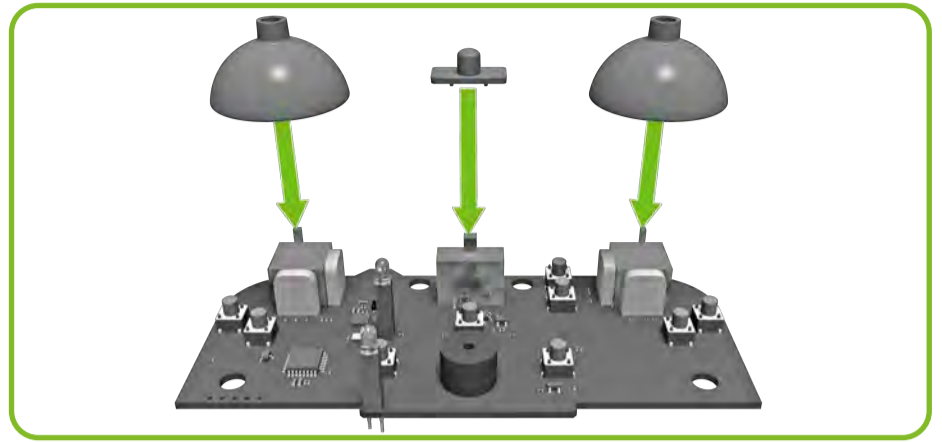
Druk elke propeller aan en zet die vast met schroeven van het type B. De groene propellerbladen moeten worden bevestigd aan de voorzijde van de drone en de zwarte bladen aan de achterzijde. Let op de volgorde van de propellers (B,A,A,B) De drone zal niet kunnen vliegen als de propellers op de verkeerde plek zitten.

STAP EEN



Zet de voorste behuizing ondersteboven op een tafel. Breng de knoppen in de daarvoor bestemde uitsparingen aan. Zorg ervoor dat elke knop goed is bevestigd aan de daarvoor bestemde geleidebout.

STAP TWEE



Druk de beschermers op de linker en rechter joystick. Druk de gevoeligheidsschakelaar op de gevoeligheidsschuif.

STAP DRIE



Breng de antennebehuizing aan in de voorste controllerbehuizing. Breng de printplaat van de zender aan in de voorste behuizing. Zorg ervoor dat de geleidepennen in de gaten van de printplaat passen. Bevestig ten slotte de printplaat van de zender aan de voorste behuizing met twee schroeven van het type C.

STAP VIER



Breng de printplaat voor de stuntknop in de voorste behuizing aan en druk die goed op zijn plaats. Sluit de voedingsstekker aan op de aansluiting op de achterste behuizing van de controller.

STAP VIJF



Plaats het inzetstuk voor het batterijcompartiment in de batterijkast en zet die vast met twee schroeven van het type D. Bevestig de achterste controllerbehuizing aan de voorste controllerbehuizing met vier schroeven van het type D.

STAP ZES



Plaats de AAA-batterijen in het batterijcompartiment. Breng de batterijklep aan op de controllerbehuizing en zet die vast met de schroef.

STAP ZEVEN



Sluit de twee thumbpads van de joystick of pro style thumbsticks aan.